



INSTALLATION DU PILOTE DE CLEFS

Document mis à jour le 31 juillet 2020

B.B.S. Slama – service technique

☎ : 04.73.34.73.20

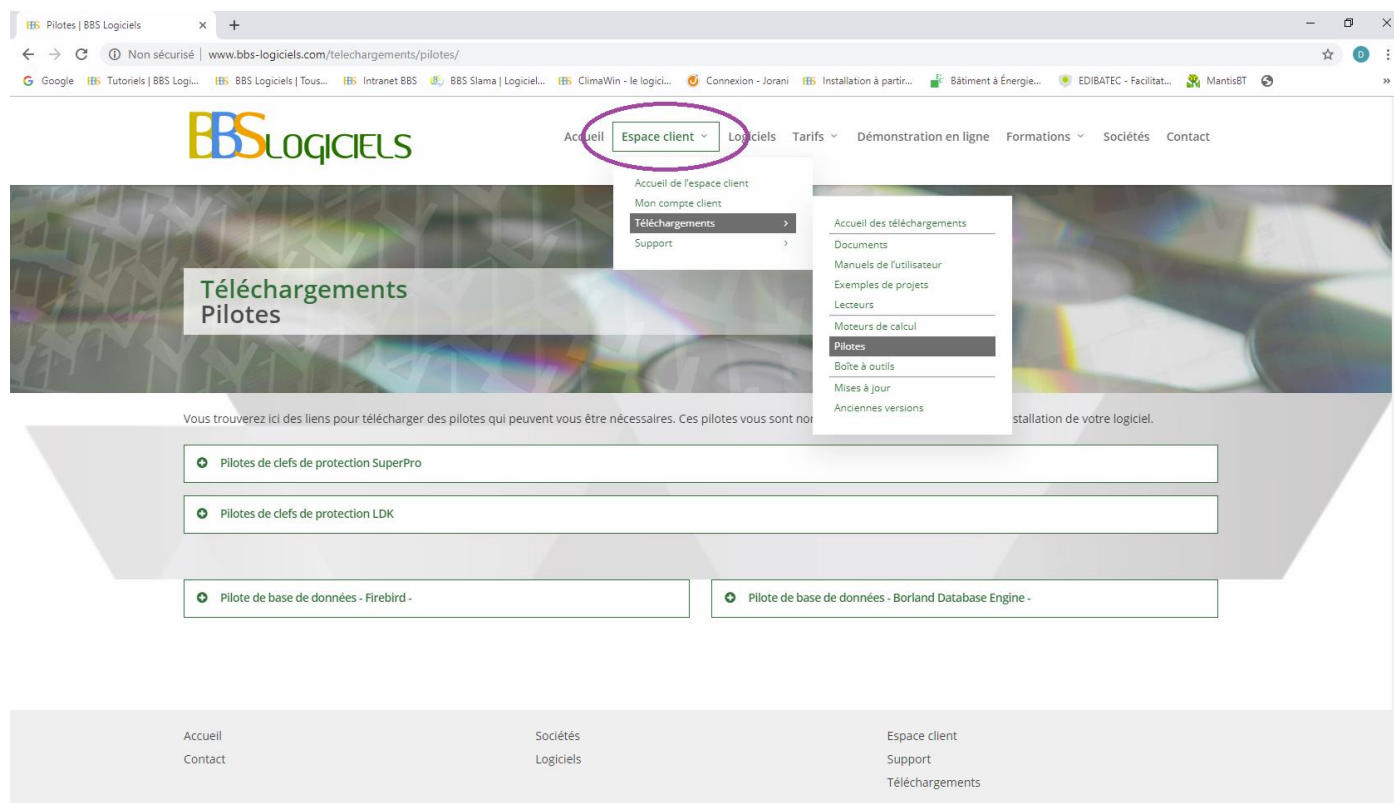
✉ sav@bbs-logiciels.com
www.bbs-slama.com

SOMMAIRE

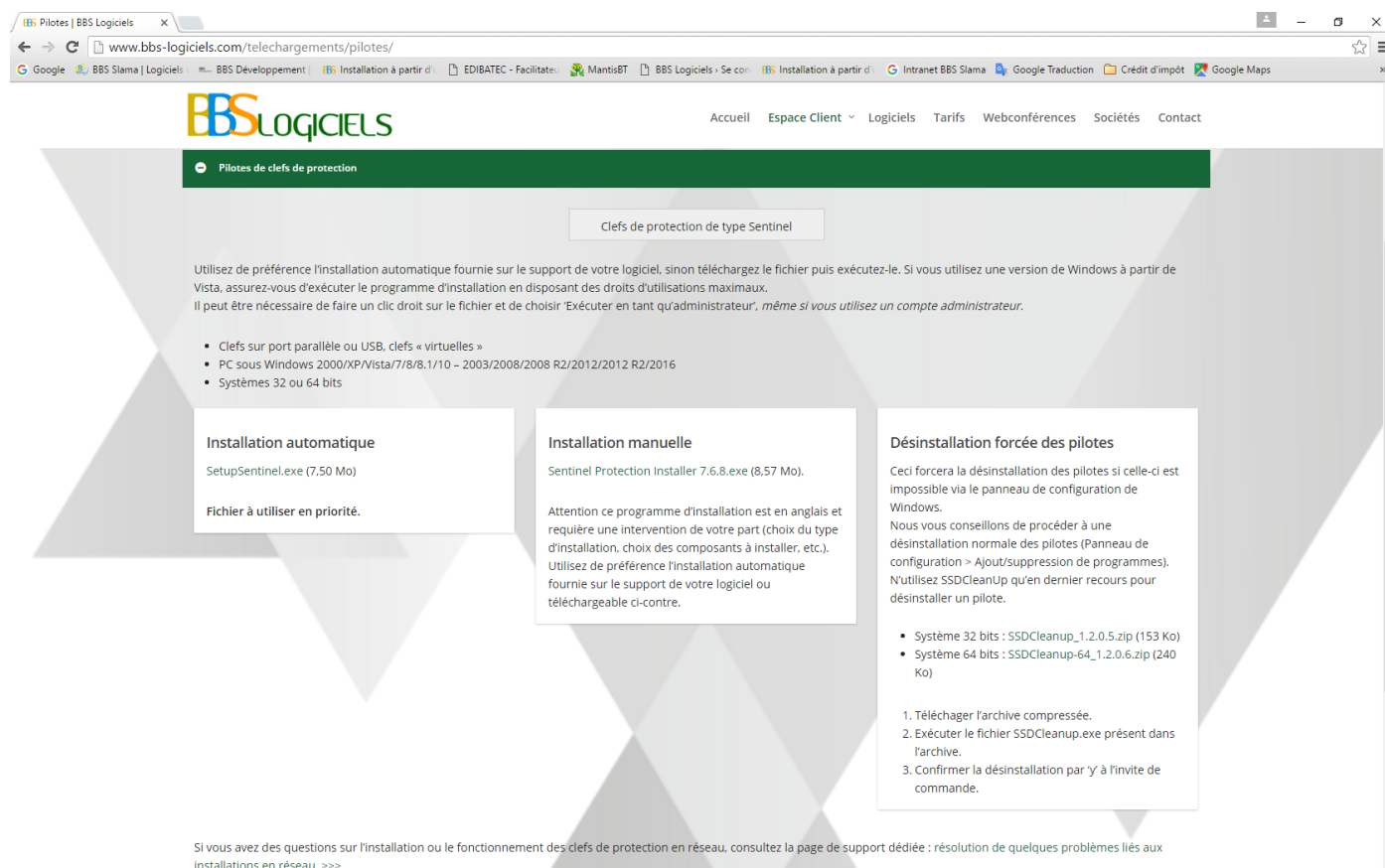
1. Trouver le fichier d'installation	3
2. Enregistrer le fichier	4
3. Installer le pilote	5
4. Si le problème persiste : désinstaller le pilote	8

1. Trouver le fichier d'installation

Le fichier d'installation se trouve [sur notre site](#) :



Déployez la rubrique appropriée à votre type de clef. Pour une clef SuperPro, un choix additionnel vous est proposé :

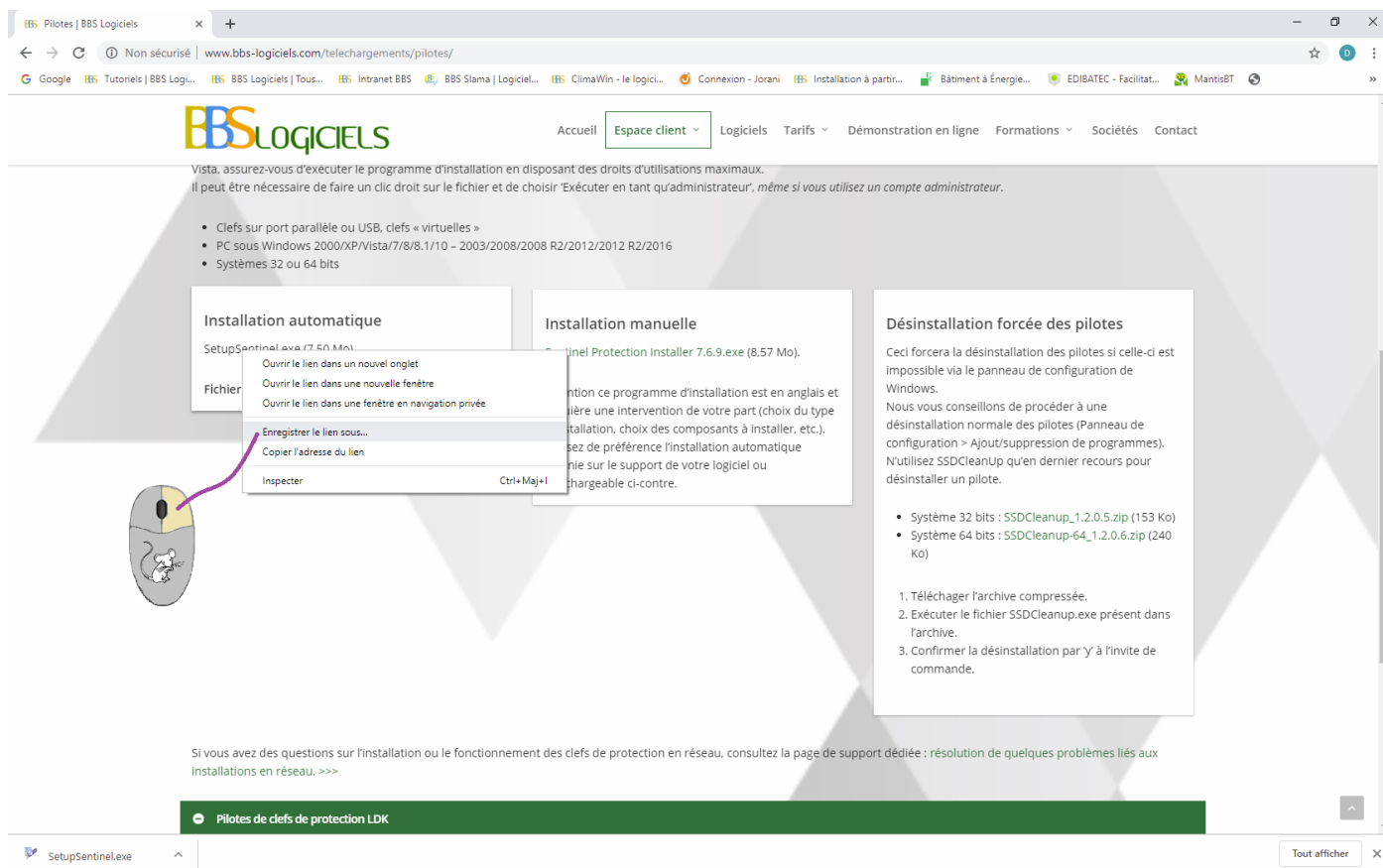


En règle générale et sauf indication contraire de notre part, vous choisirez le premier fichier, *SetupSentinel.exe*.

Remarquez l'option proposée dans la troisième colonne, *Désinstallation forcée des pilotes*. Vous y aurez peut-être [recours](#) si la procédure décrite ci-après ne donne pas les résultats escomptés.


2. Enregistrer le fichier

Avant de pouvoir exécuter le pilote de clefs, vous devez l'enregistrer sur votre poste de travail. Mais pour le retrouver ensuite, encore faudra-il savoir où il a été enregistré. Voici une procédure sûre pour Chrome et Firefox : placez-vous sur le fichier à enregistrer et faites un clic droit :

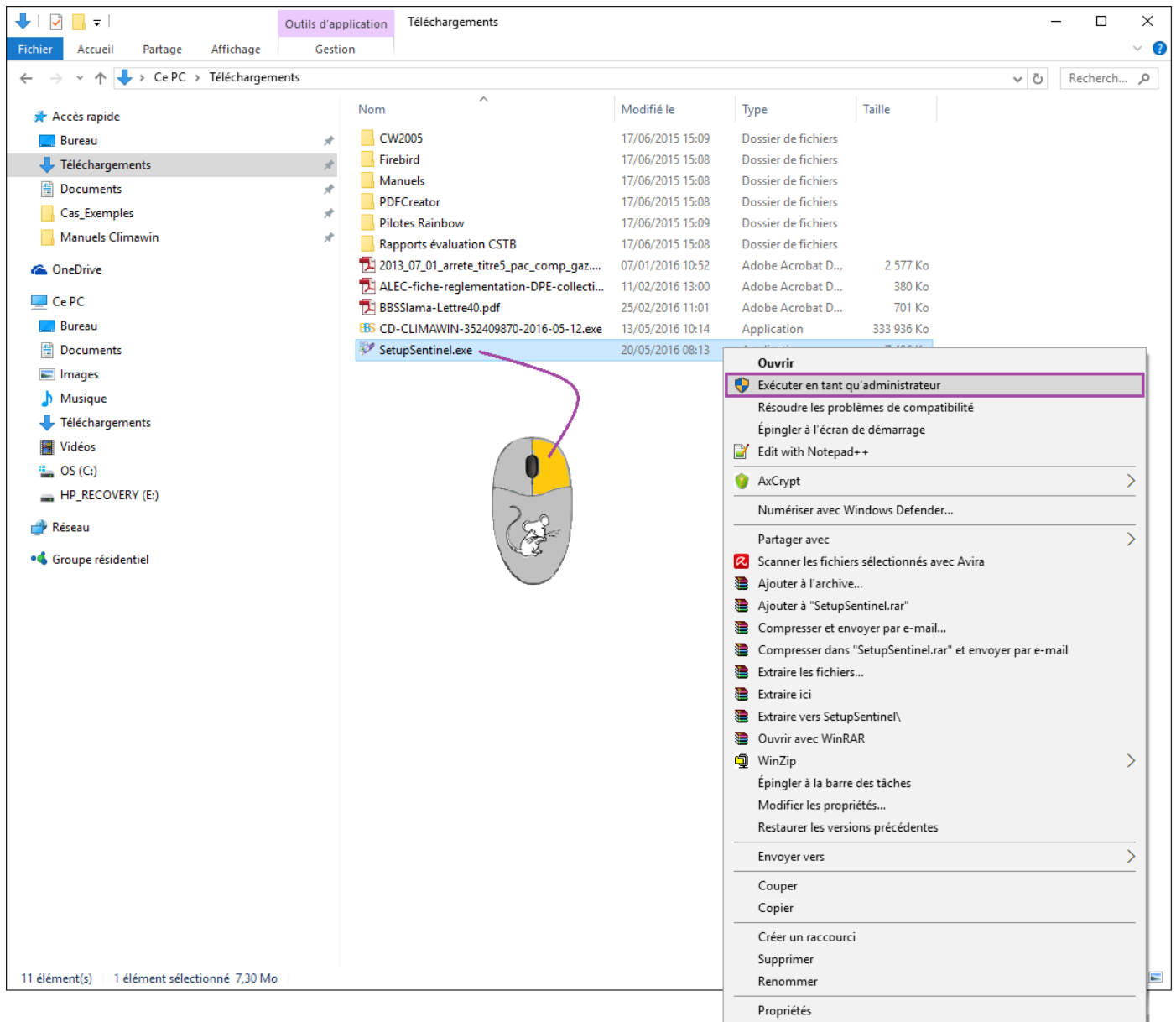


Vous choisissez ainsi l'endroit où va être enregistré le fichier.

3. Installer le pilote

Pour lancer l'installation, vérifiez tout d'abord que la clef **n'est pas branchée**. Puis rendez-vous dans le répertoire où vous avez enregistré le fichier. Pour cela ouvrez l'explorateur Windows, par exemple par la combinaison de touches  **E**, et dirigez-vous vers le répertoire approprié.

L'installation ne peut être réalisée qu'**en mode administrateur**. Placez-vous donc sur le fichier et effectuez un clic droit, puis choisissez *Exécuter en tant qu'administrateur* :



Le logiciel d'installation est alors lancé :

Installation/Mise à jour des pilotes Sentinel



Options d'installation

- ☒ Pilotes seuls (fonctionnement monoposte)
- ☐ Pilotes et serveur (fonctionnement réseau)

Type de clef

- ☒ Clef matérielle
- ☐ Clef logicielle

Il est recommandé de débrancher toute clef présente sur un port USB avant de procéder à la mise à jour.

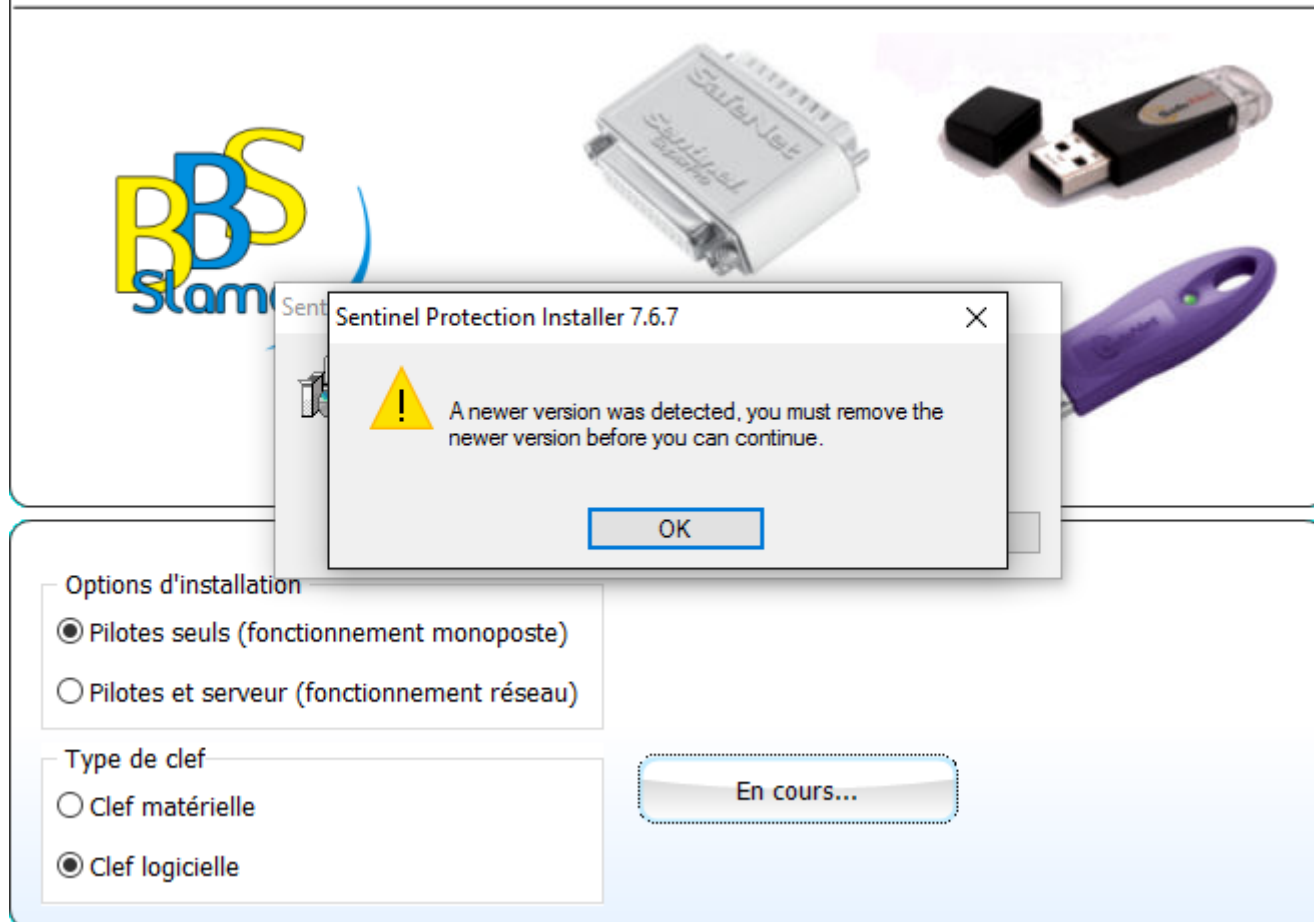
Installer/Mettre à jour

Quitter

Vous choisissez le type d'installation souhaité puis cliquez sur [Installer/Mettre à jour](#). L'installation commence.

Si le pilote de clefs est déjà présent sur votre poste, il se peut que vous obteniez un message d'alerte :

Installation/Mise à jour des pilotes Sentinel



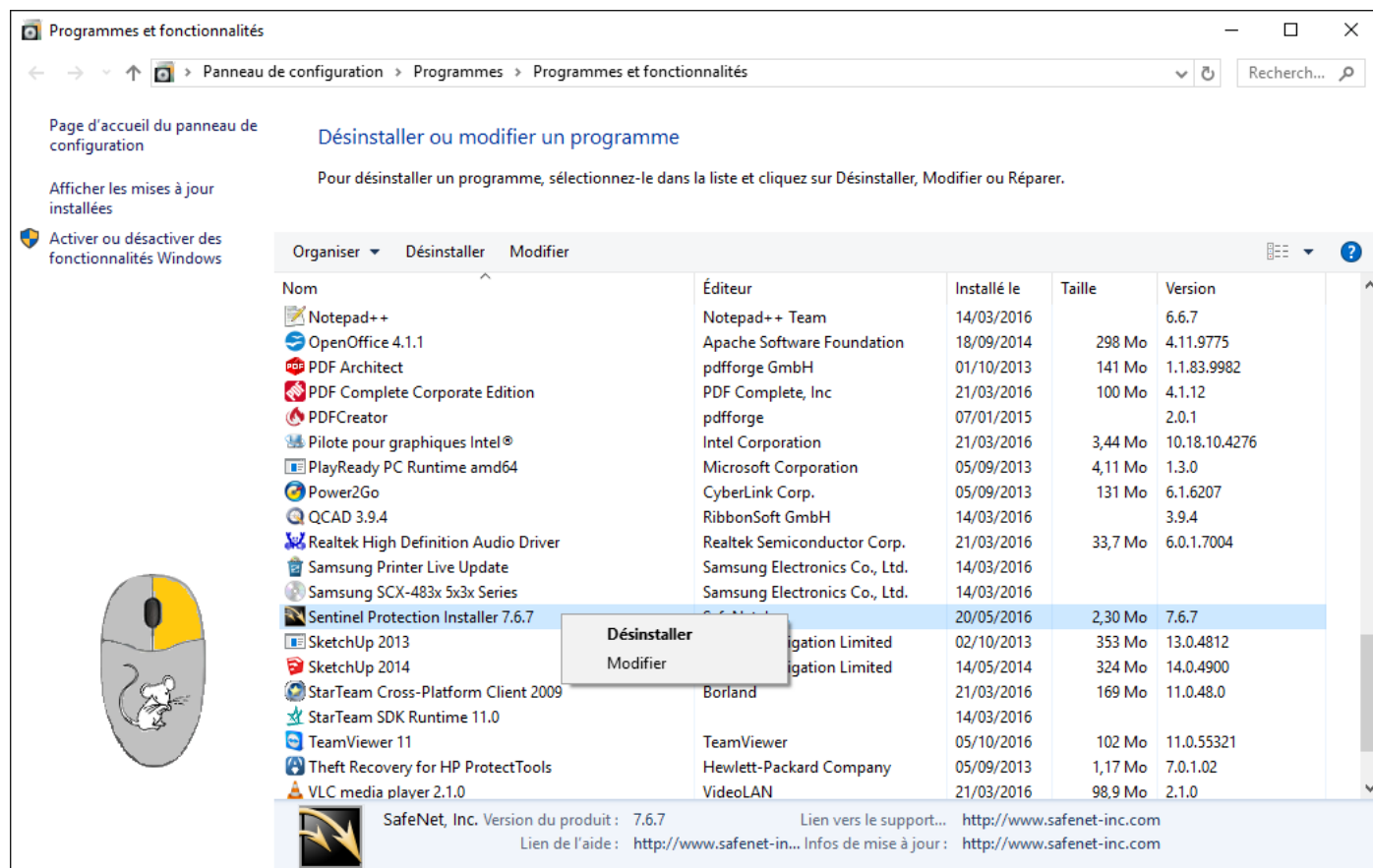
Ce message apparaît lorsque votre machine est déjà dotée d'un pilote de clefs plus récent que celui qui vous est proposé ici. Dans ce cas il est préférable de nous contacter avant de vous lancer dans la désinstallation du pilote suggérée par le logiciel d'installation.

Si vous n'obtenez pas ce message, l'installation est lancée. Vous n'avez plus à intervenir. Pour être tout à fait sûr que l'installation est bien validée, vous pouvez relancer votre machine, mais en principe ce n'est pas nécessaire.

Si le problème persiste lorsque vous lancez le logiciel BBS concerné, désinstallez le pilote suivant la procédure décrite [au paragraphe suivant](#) puis reprenez la procédure d'installation décrite dans le présent chapitre.

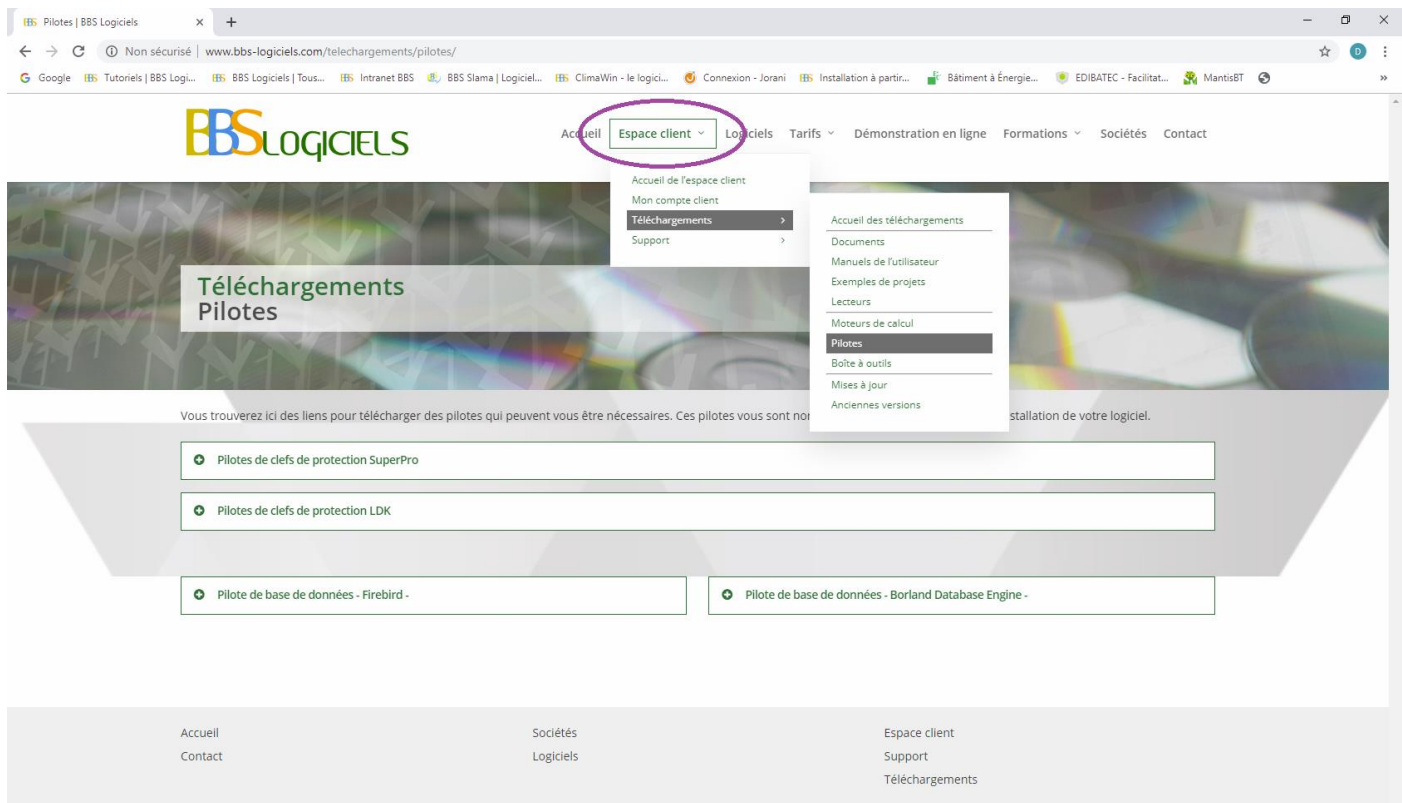
4. Si le problème persiste : désinstaller le pilote

Si la procédure décrite [précédemment](#) a échoué, c'est-à-dire si le problème persiste au lancement de ClimaWin, ClimAudit ou Éco-Diag, désinstallez le pilote. Pour cela fermez les applications BBS Slama susceptibles d'utiliser la clef (ClimaWin, ClimAudit, Éco-Diag, ...) et débranchez-la. Puis essayez de passer par le panneau de configuration de Windows, par exemple :

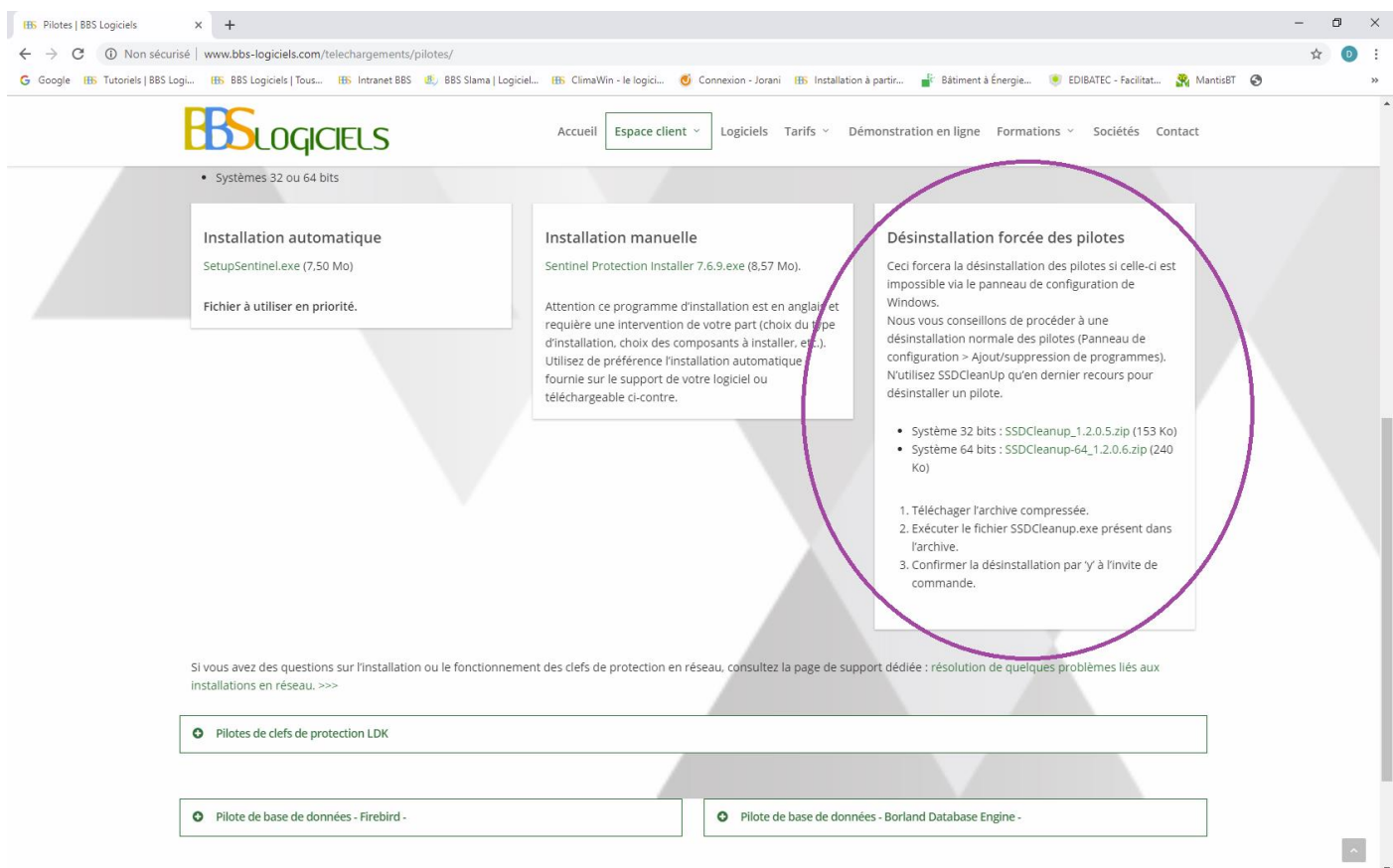


Il arrive cependant que ce procédé ne puisse être utilisé. Dans ce cas nous vous proposons de procéder comme suit :

Allez [sur notre site](#), dans votre espace client :



Intéressez-vous à la rubrique *Désinstallation forcée des pilotes*.



Si vous ignorez la nature de votre système (32 ou 64 bits), voici la procédure à suivre pour le déterminer avec Windows 10 : dans le menu de Windows, choisissez *Paramètres*, puis *Système*. Choisissez ensuite *Informations système*. Le type de système est alors affiché :

← Paramètres

SYSTÈME

Rechercher un paramètre

Affichage

Notifications et actions

Applications et fonctionnalités

Multitâche

Mode tablette


Alimentation et mise en veille

Stockage

Cartes hors connexion

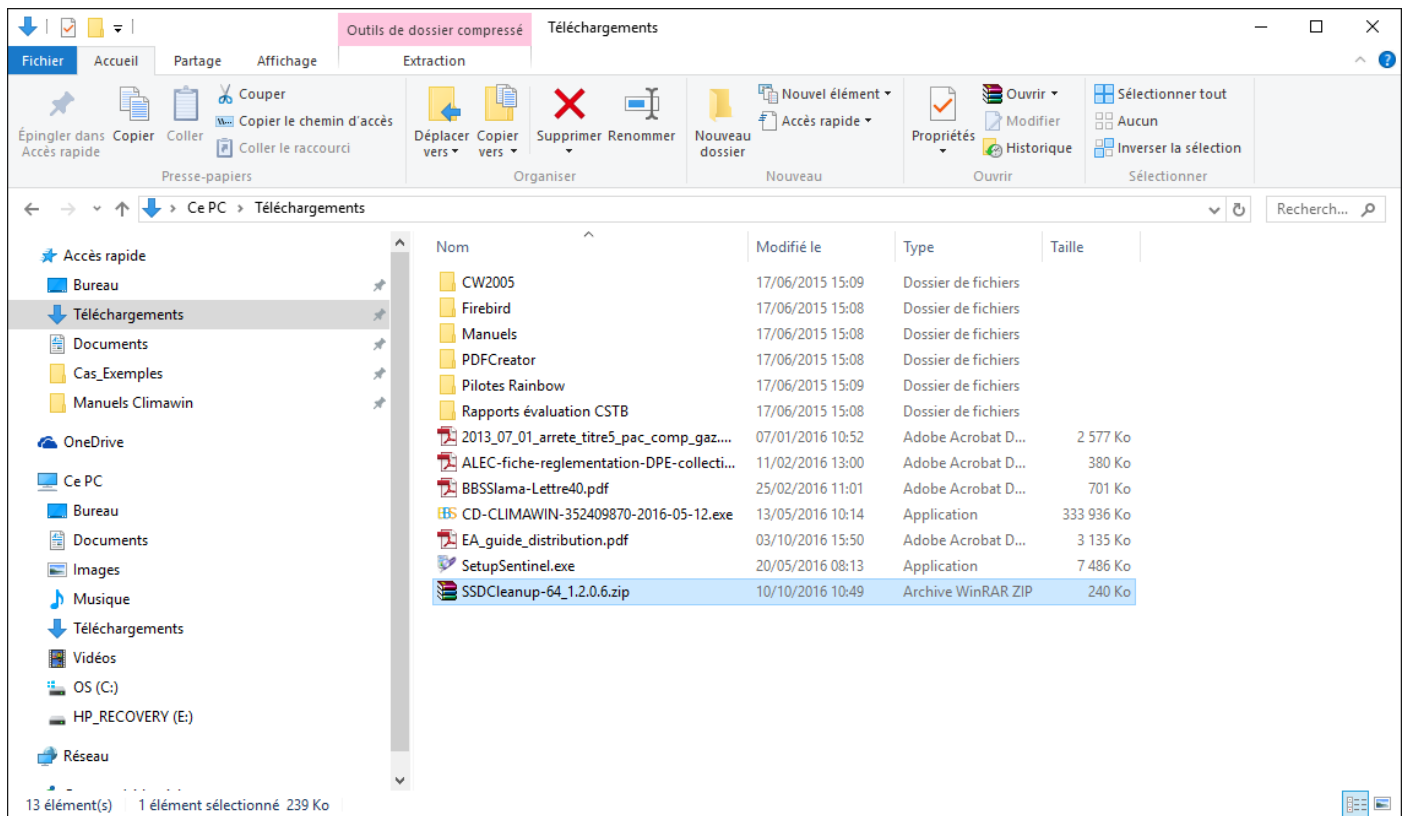
Applications par défaut

Informations système

 HP Pro3500 Series

Nom du PC	Denis-HP
Renommer le PC	
Organisation	WORKGROUP
Joindre un domaine	
Joindre Azure AD	
Édition	Windows 10 Professionnel
Version	1511
Version du système d'exploitation	10586.589
ID de produit	00330-80000-00000-AA624
Processeur	Intel(R) Core(TM) i5-3470 CPU @ 3.20GHz 3.20 GHz
Mémoire RAM installée	4,00 Go (3,89 Go utilisable)
Type du système	Système d'exploitation 64 bits, processeur x64
Stylet et fonction tactile	La fonctionnalité d'entrée tactile ou avec un stylet n'est pas disponible sur cet écran

Choisissez maintenant l'archive *SSDCleanup* à utiliser et enregistrez-la comme vous l'avez fait [pour le fichier d'installation](#). Puis ouvrez le répertoire où vous venez d'enregistrer l'archive, par exemple :



Ouvrez l'archive et exécutez le fichier *SSDCleanup***.exe* qui s'y trouve. Puis reprenez [le processus d'installation](#).